

# My CO-OP

発行 京都府立大学生活協同組合 発行人 専務理事 末廣恭雄  
〒602-0841 京都市上京区河原町広小路梶井町465 TEL 075-251-5952



にぎやかな合格発表風景（府立医科大学）



胴上げでお祝い



出資金返還（府立大学）



生協も入学準備資料を配布しました



生協加入手続き

## CONTENTS

- 理事会のページ……………2
- 生協のお店案内……………4
- 組合員のページ……………7
- 一言カードより……………8

# 総代会

がやってくる!

総代会は、年に1度開催される生協の最高議決機関です。出資者である組合員の皆さんの代表(総代:選挙で選出)が集まり、前年度の活動の振り返りや決算の承認や来年度の方針、予算について決定します。また日常的に生協の経営に責任を持つ理事・監事の役員を選出します。



総代会の話し合いを通じて  
お店の改装をしました。



生協50周年企画を  
行ないました。



お菓子の試食会を行ない、お店の  
品ぞろえに活かしました。



共済の取り組みの一環  
として食生活相談を実施しています。



病院のホールに  
災害対応自販機を  
設置しました。



樹齢300年の『本郷の又兵衛桜』



割箸の素材となる吉野杉の端材

## 『吉野杉のふるさとを訪ねて』へのお誘い

かつて日本の原風景であった「田園」と「森林」は今どうなっているのか。食の「欧米化」と減反政策のもとでめっきり減り、手入れされることのない山々には立ち枯れと自然倒壊で荒れたままに放置されているところも珍しくありません。

国民の生命の源ともいえる農・林・漁業を支える現場は、

海外からの安い農産物、木材の「無計画」な流入にくわえ、高齢化と後継者問題とによって危機的ともいえる状況を呈しているのではないのでしょうか。刻々と大きな変化を見せる「グローバル社会」の進展は、「持続可能な社会」をひとつの理想と考える私たちの将来に何をもたらすのかを振り返る機会にしたい

と思います。

昨年引き続き、私たちは国内でも有数の森林資源地域である奈良県・吉野の山の現状と、吉野杉、吉野松の端材を有効活用して生産されている「割箸」を通じて森林資源保護のあり方を学んでいきたいと考えます。教職員、学生・院生、生協職員など多くの組合員のみならずのご参加を期待いたします。

### 《スケジュール》

■日時：4月12日（日）

午前9時京都駅八条口出発（バス）途中、近鉄奈良駅

（11時30分吉野到着（到着後、昼食）

午後4時帰路（6時30分頃京都駅着予定

◆「吉野の山は今どうなっているのか」吉野中央森林組合役員の方より

◆「なぜ今、吉野割箸か」（仮）吉野製箸工業協同組合役員の方より

◆割箸生産現場の見学

◆マイ箸製造体験（予定）

◆参加費 おひとり3千円

（昼食代込み）

## 第77回通常総代会 (スケジュール)承認の件

### 1. 総代会での議案

第1号議案 2008年度事業活動報告、決算報告、及び剰余金処分案承認の件

第2号議案 2009年度事業方針及び予算案承認の件

第3号議案 役員報酬限度額承認の件

第4号議案 議案決議効力発生の件

(必要な場合は 役員補充選挙 監事定数3~4名)

### 2. 総代会の準備日程の件

①総代会開催日 2009年5月29日(金) 午後6:00~8:30予定

②開催場所 京都府立大学 第3講義棟(予定)

### ③総代会までの日程

・3月理事会 議案書審議 3月9日(月)

・4月理事会 議案書審議 4月13日(月)

・5月理事会 議案書確定 5月11日(月)

・総代立候補受付期間 4月13日(月)~5月8日(金)

・総代選挙(定員オーバーのとき) 5月11日(月)~15日(金)

・総代会開催公示 5月15日(金)

・総代への招集通知発送 5月18日(月)

・ダイジェスト版の配布(予定) 5月11日

### 3. 総代選挙について

(改選区) 計88名

京都府立大学文学部	1回生、3回生で各4名
京都府立大学公共政策学部	1回生 4名
京都府立大学福祉社会学部	3回生 3名
京都府立大学生命環境学部	1回生 8名
京都府立大学農学部	3回生 5名
京都府立大学人間環境学部	3回生 4名
京都府立医科大学 医学科	1回生、3回生、5回生で各4名
京都府立医科大学 看護学科	1回生、3回生で4名
京都府立大学 教職員	6名
京都府立医科大学 教員	5名
京都府立医科大学 職員	10名
京都府立医科大学 看護職員	10名
患者・その他	2名
生協	3名

(補充選挙区) 計11名

京都府立大学文学部	4回生で2名
京都府立大学人間環境学部	4回生で1名
京都府立大学生命環境学部	2回生で3名
京都府立医科大学 医学科	2回生で1名
京都府立医科大学 看護学科	4回生で2名
京都府立大学院生	2名

## 病院購買部

営業時間 平日8:30~19:00  
土・日・祝9:00~16:00

### リサイクル活動

生協内製弁当は、全てリサイクル容器を使用しています。エコ活動を身近なところから始めましょう!! 病院購買では店頭で回収しています。

生協のお弁当は、食べておいしく、体にうれしい! リサイクルもできて環境にもうれしい商品です!! ぜひ、ご利用ください。

### 商品配達

組合員の皆さん、日ごろのお茶・お菓子はどのように調達されていますか? 重たいペットボトルはケース単位で生協に申し込んでいただけたら、医局や病棟まで配達いたします。ご遠慮なくお申してください! ちょっとした、集まりに使う飲料やお菓子も手配します。昼の12時まで申し込んでいただけたら、翌日配達いたします(一部商品を除く)。ご遠慮なくスタッフまでご相談ください。

### お花(コープフラワーショップ)

病院内では、ここ病院購買でしかお花を扱っていません! コープフラワーショップでは、病院内はもちろん、大学内や京都市内へも配達いたします。花束・アレンジフラワーなど各種揃えております。ご遠慮なくスタッフにご相談ください。

直通 070-5437-2593

## 医学部店

営業時間 平日10:00~18:00  
(土・日・祝は閉店)

### 土曜日営業しています

3月28日~5月30日11:00~15:00

(5月2日は閉店、5月30日は棚卸しのため14時までの営業)

ただし、レジ係のみの出勤体制のため、旅行の受付、コンピュータの受付はできませんのでよろしくお祈りいたします。

### 自動車教習所相談会

4月9日(木) 光悦教習所  
14日(火)、15日(水) 宝ヶ池教習所



## レストランブール

営業時間 平日8:30~19:30  
土曜10:00~14:00  
(日・祝は閉店)

### 手作りデザートの手配

#### 4月☆オレンジとにんじん

オレンジにはビタミンCが豊富に含まれているので、風邪予防や美容効果に効果があります。また、クエン酸も多いので疲労回復にも役立ちます。

にんじんは、アフガニスタンで生まれた緑黄色野菜の代表的存在。最近、がんにも効くと注目のβカロテンも豊富です。

#### 5月☆マンゴーとお茶

程よい酸味の効いたマツタリとした芳醇な甘味が魅力のマンゴーは、ビタミンAをはじめとする栄養や食物繊維がたっぷり。美容と健康にぴったりのフルーツです。

新茶とは一般に立春から八十八夜の頃に収穫された新芽の茶葉で淹れたお茶を新茶と呼び、飲むと1年間、無病息災で過ごせると伝えられています。冬の間中、畑を寝かせてたっぷり力を蓄えたお茶の木の新芽は、1年で最もフレッシュな香りとうまみ特徴です。

#### 6月☆ブルーベリーとトマト

アントシアニンというブルーベリーの青い色素は、目の疲労をやわらげ、視力向上にも効果があると言われ、世界中で利用されています。最近の調査では、ブルーベリーの抗酸化作用は老化を遅らせ、若返りの効果もあると報告されています。

真っ赤なトマトには栄養がいっぱい。その中でも今とくに注目されているのがリコピンと呼ばれるカロテノイドの一種。トマトの赤い色はこのリコピンの赤なんです。このリコピンですが、生活習慣病予防や老化抑制にも効果があるとか。



## カフェテリアポレポレ

営業時間 平日11:00~15:00  
(土・日・祝は閉店)

### カップ自販機を設置しました

3月よりカップ自販機を設置いたしました。それに合わせて、4月はケーキ類も提供いたしますので、食後の一服に、ティータイムにぜひご利用ください。

### 基礎棟弁当販売

4月13日(月)より基礎医学学舎1Fでの弁当販売を再開いたします。ポレポレ自家製の弁当やどんぶり、焼そばなど各種取り揃えて皆さんのご利用をお待ちしております。

販売時間: 12:00~12:45 (平日のみ)

### 九州・沖縄フェア

6月は「九州・沖縄フェア」で、「豚肉のあんだーす丼」「黒豚の生姜焼き丼」「ゴーヤチャンプル」「博多ラーメン」「沖縄そば」等を提供いたします。お楽しみに!

ホールを貸しきってのパーティーや、会議などの別注弁当などご予算に合わせてご用意できます。お気軽にご相談ください。

## 府立大学食堂

営業時間 平日10:00~17:00  
(日・祝は閉店)

### 人気おすすめメニューで歓迎!

府立大学の生協食堂では人気のおすすめメニューで新入生をお迎えします。「ササミチーズフライ」「チキン南蛮」「チキン甘辛ステーキ」「親子丼」や季節の竹の子メニューをご用意しています。また、5月より冷たい麺も開始します。6月には好評の「九州・沖縄フェア」で「豚肉のあんだんすー丼」「タコライス」「沖縄そば」「博多ラーメン」「大分名物とり天」「黒豚入りハンバーグ」「ミミガーの胡瓜和え」「明太子コロッケ」などを予定しています。

## 本部

営業時間 平日10:00~17:30  
(土・日・祝は閉店)

### ようこそキャンパスへ

新入生の皆さん、ご入学おめでとうございます。忙しい新学期準備のなかで生協加入や学生総合共済・学生賠償責任保険への加入を忘れていませんか? より豊かなキャンパスライフを安心して過ごすためにぜひ加入していただけますようお願いいたします。

### お帰りのさい、キャンパスへ

上回生の皆さん、春休み中、事故やケガ、病気はありませんでしたか? お気軽に生協の窓口でお尋ねください(給付対象外の場合がありますのでご了承ください)。

## 看CO-OP

営業時間 平日10:30~15:00  
(土・日・祝は閉店)

### 4月7日より営業します

教科書販売 4月7日(火) 10:00~16:00

4月8日(水) 10:00~15:00

白衣申し込み受付 4月9日(木)、10日(金)

旅行・教習所相談会 4月22日(水) 12:10~13:00



## 花園店

営業時間 購買10:00~15:00  
食堂11:00~13:30  
(土・日・祝および大学休講中は閉店)

購買部 4月7日(火)より営業します。

食堂部 4月8日(水)より営業します。

教科書は7日より購入できます。

旅行・パソコン展示相談会 4月23日(木) 12:10~13:00



## 府立大学購買店

営業時間 平日10:00~17:45  
(日・祝は閉店)

### 入学おめでとうございます

まず「気」になるのが「教科書」の購入だと思いがちですが、生協では4月末迄「生協組合員は10% OFF」で購入いただけます。「TU Oカード」を申し込まれた組合員は「13% OFF」で対応させていただいております。品切れになるとなかなか入荷しませんので、早めにご購入ください。教科書以外の利用もお待ちしております。

## リサイクル容器をご存知ですか？

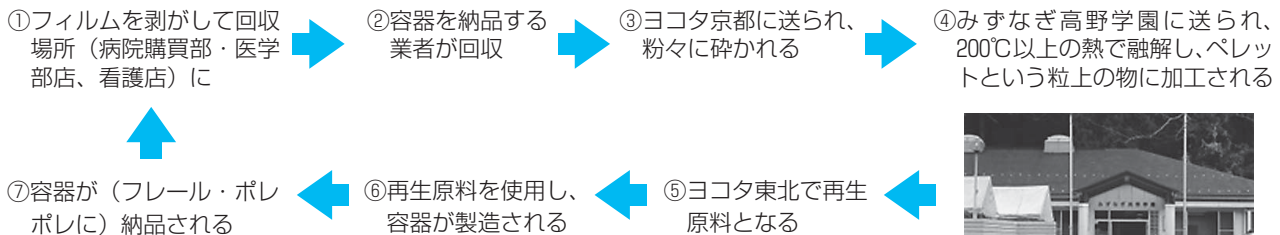
このマークが目印です



昨年11月より、病院購買部や医学部店、看護店で販売されている、フレール・ポレポレで作っているお弁当・丼等の容器が（一部を除き）リサイクル容器になったのを皆さんご存知でしょうか？そのままゴミ箱に捨ててしまえばゴミが増えるだけですが、フィルムを剥がして回収場所にお持ちいただければ、リサイクルされてまた使えます。

注 リサイクル容器なのは、フレール・ポレポレで作っている弁当のみです。

### リサイクルの流れ



みすなざ高野学園

※みすなざ高野学園とは、舞鶴市にある知的障害者の自立支援施設です。障害者の社会参加を目的として、リサイクル事業に取り組んでいます。

チャージして使おう！



## ICプリペイドカード

### ご利用いただける店舗

**医大地区** 病院購買部 医学部店  
学生食堂ポレポレ  
レストランフレール  
**府大地区** 購買部 食堂部

\*花園店・看護店ではご利用いただけません。

### ICプリペイドのチャージ(蓄積)方法

#### 1. レジでのチャージ方法

- ①ご利用いただける各店舗で現金でのお買い物時、ICチップ付組合員証を添えて、「おつりはICにチャージ」とご指定ください。おつり分がその場で蓄積できます。
- ②ご利用いただける各店舗のレジで、ICチップ付組合員証を機械（ICカードリーダー）に挿入してから、チャージしたい金額（1,000円～50,000円）を渡して「ICにチャージ」とご指定ください。その場で蓄積できます。



#### 2. 加金機でのチャージ方法

- ①加金機にカードを挿入し現金を入れます。
- ②希望金額のボタンを押すとカードに金額がチャージされおつりが出てきます。



#### 3. ICプリペイドでのお支払方法

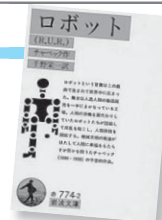
ご利用いただける各店舗でのレジ清算時に、ICチップ付組合員証を渡して「プリペイドで支払！」と指定してください。ICに蓄積された金額の中から支払ができます。

皆さんも自分のおすすめの本を府立大・書籍部に投稿してみませんか。いろんな人のおすすめ本情報を交換しましょう。



ふみさん

「人類の時代は終わった。新しい世界が来たのだ。ロボットの国家だ！」  
こんなセリフ、よく今では映画とか小説で耳にしますよね。  
実はこれ1920年に書かれた演劇の脚本なんです。  
今から、約90年前にチャペックは機械文明の発達と問うたのです。今では、「ロボット」といえば、誰でも知っている言葉ですが、ロボットの概念をつくったのも、この戯曲だと言われています。初めは心を持っておらず、人間の支配下に置かれてた「ロボット」が反乱をおこす。こんなストーリー今ではアメリカ映画とかでよくありそうですが、それらの元になるものが、この戯曲だと思つと、すごい読んでてわくわくします。



**ロボット (R. U. R.)**  
ロッセムの三バーサルロボット  
カレル・チャペック著  
岩波文庫

ふみさんのおすすめ本

vol.2

## Team・米粉の皆さんが「米粉の新たな需要創出のための懇談会」で発表しました

2009年2月19日大阪府立女性総合センターホールにて農林水産省近畿農政局主催、「食の都・大阪」、府県水田農業推進協議会、近畿米粉食品推進協議会推進会議後援の「米粉の新たな需要創出のための懇談会」が開催されました。

農林省、府県行政職員、メーカー、消費者、マスコミ関係者、研究者等150名の参加者の中、農政局の要請を受け、シンポジウムのパネリストとして、

て、京都府立医科大学・府立大学生協の組合員「Team・米粉」の組合員3名（生命環境学部1回生、入江静夏、高見真、和田恵梨さん）が参加し、発表しました。

「Team・米粉」は、①関心の1…日本の食料の姿—今、どうなっている「食料自給率」、②関心の2…米粉（食品）が注目されている、③関心の3…米粉パン専門店「鯉ヶ窪」を訪れて、④関心4…学生たちに、米粉食品や米粉パンを知っていたらどうと「学習と試食会」を開催、⑤関心5…米が粉になるまでの過程とは、等の内容で発表しました。

参加者からは、「若い学生さん



んの日本農業の現状や自給率の向上、米粉食品に高い関心をもった報告を聞き、今後の米粉パンなどの生産や普及の取り組みに激励と弾みをいただいたなどの感想が出されました。

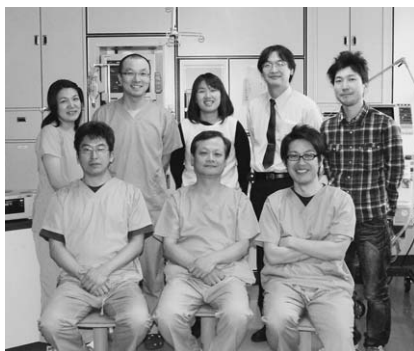
### 研究室紹介 vol.7

京都府立医科大学  
附属病院

## 集中治療部

われわれ集中治療部は橋本悟診療部長を中心に5名の専任医師と専攻医で構成され、成人を対象とするICU（中央診療棟5階）と小児が中心のPICU（同4階）で重症な患者さんの治療に当たることを主な仕事としています。

ICUとPICUをあわせて年間600名近い患者さんが治療を受けにいらつしやいます。ここ数年の手術症例数の飛躍的



増大などの理由によって、集中治療を受ける必要のある患者さんは増加しつつあるのですが、現在の病床数ではこれが限界がもれません。急性期医療に占める集中治療室の役割は今後さらに重要になると考えられ、大規模病院ではより大きな集中治療室を開設するケースが相次いでいます。我々の集中治療室も数年後を目処にさらに大きく生まれ変わる予定です。

集中治療部ではさまざまな治療を併用して全身管理を行ないます。呼吸・循環管理はもちろんのこと、透析など代謝体液管理にはじまり感染症治療や栄養管理など、カバーする領域は多岐にわたります。

重症な患者さんの治療を通じて感じることは、個人の経験だけに頼っても治療に進歩はないということです。Evidence Based Medicine (EBM) はすっかりおなじみの言葉になりましたが、大学病院で診療するものの責務として、EBMのエンドユーザーであることだけに満足せず、よりよいEBMを発信するべく努力していきたいと考えています。

（文責：天谷文昌）

# 入学式

vol. 4

京府医大ガレ



# サークル活動紹介

## 君の瞳にタッチダウン

京都府立大学アメリカンフットボール部

「Wvrens」。これが私たちアメリカン・フットボール部のチーム名です。現在はプレーヤー15名、マネージャー7名、不確定要素1名の計23名で活動しています。決して「人数が多い」とは言い切ることができない状況ではありますが、20年以上もの伝統を誇る「Wvrens」の名を汚さないようにと日々練習に練習を重ね、個人個人が自分にできることを精一杯やろうと努力しています。WvrensはOBさんとの繋がりが太く、中には毎回練習に参加してくれるOBさんも中にはいます。先シーズンは残念ながらプレーオフ戦で敗北してしまい2部昇格を逃してしまいましたが、今年も引き続き「2部昇格」という目標の下で邁進していきたいと思っています。

とは言っても、毎日練習している訳ではありません。ONの日とOFFの日のはっきり切り替えて、OFFの日には全力で遊んでいます。練習を通してチーム内で交流している時間が他の部活よりも多いため、マネージャーや先輩、後輩といったことで距離を置くことはなく、皆でスキーや温泉に行ったりとキャンパスライフを満喫しています。「アメフト」といつたら関西ではとてもメジャーですが、アメフトがどんなものか知っている人はとても少数だと思われれます。アメフトがどんなものか分かってもらうには実際に練習を見るか、試合を見るかが一番です。試合は宝ヶ池球技場などで秋に行っているのよろしければ見に来てください。初めてアメフトの試合を見ると、何とも言えぬ興奮が沸き起こってきます。必ずやあなたの心や瞳にタッチダウンを決めてくれると思います。



## 共済のススメ

まむさんの  
共済コラム  
vol.2

まむさん



新入生の皆さん、ご入学おめでとうございます☆これから始まる大学生活、怪我や病気をしないよう気をつけて生活することが大切です。でも逆に、「怪我や病気をしてしまったら？」に備えておくことも大切です。そんな時に支えになってくれる「共済」「保険」について、ここでは大まかに説明させていただきます。

「共済」とは「学生総合共済」のことで、「生命共済」と「火災共済」とに分けられます。

「生命共済」は、私達が24時間365日、どこで怪我や病気をしてしまったらでも保障してくれるものです。

「火災共済」は、下宿・アパート・寮などで一人暮らしをしている方が火災・盗難に見舞われてしまっても保障してくれるものです。

この「共済」と一緒に私達大学生にオススメされている「保険」に「学生賠償責任保険」があります。

「学生賠償責任保険」は、国内でも国外でも、学生生活の中で私達が誤って何かを壊してしまったり誰かに迷惑を掛けてしまった際に保障してくれるものです。部活生やサークルに入っている人には特にオススメです。

私達大学生にオススメされている「共済」「保険」は以上です。ここで気をつけることは、「学生賠償責任保険」は4年間の一括契約なのですが、「生命共済」と「火災共済」は1年契約ということです。更新はご指定の口座からの自動引き落としになります。以上が大まかな説明です。少しは参考になったでしょうか？

これからの大学生活が皆さんにとって楽しく充実したものになることを願っています☆

京都府立大学公共政策学部2回生 奥 まむ

## 編集後記

卒業生を送って新入生を迎える、何かとにぎやかな今日この頃。みんなそれぞれ新しいスタートです。新たな気持ちでがんばりましょう！でもアレルギー性鼻炎が……。

## あなたも機関誌「My CO-OP」の編集をしてみませんか？

文章を書くのが好きな人、写真をとるのが得意な人、とりあえずワイワイやるのが好きな人、機関誌「My CO-OP」はみんなで作る（作りたい！）機関誌です。皆さんの参加をお待ちしております。また研究室やクラブ紹介の投稿も大歓迎です。連絡先：生協本部・中村までお気軽にどうぞ！  
TEL 075-251-5952 FAX 075-213-3591 co-op-h@koto.kpu-m.ac.jp



生協のお店は組合員(利用者)のお店です。組合員の声で生協やお店が変わります。「一言カード」は生協への意見や疑問の声を届ける仕組みのひとつです。組合員の皆さんから寄せられた「声」には現場の店長や担当者が回答します。回答は1週間をめどに掲示します。



## 昼

ごはんのご飯で「玄米」Mが出てきた。「玄米」Mを頼んだが「白米」Mを頼んだという「玄米」はSしかないと言われた。あきらかに、ウンでしょ。雑すぎるでしょ。いくら学生相手とはいえサービス業の基本がなってないと思います。

(学生)

## 申

し訳ございません。玄米ご飯は量に限りがありますので、恐らくSの分量しか残っていなかったのだと思われま。言い方で不快に感じさせることがないように接するよう注意いたしました。

(2月20日 ポレポレ 笠井)

## 夏

限定メニューとしてソフクトクリームがありますが、冬にはデザートメニューがないので、おしるこ又はぜんざいなどあんこ系の甘味がほしいです。どうでしょうか。あと、生協のお菓子コーナーにUHA味覚糖の梅酢昆布グミを再入荷させてください。

## ソ

フトクリームの場合、フリーザーマシーンがありますので、スペースや人での問題も大丈夫ですが、おしるこやぜんざいとなると、

新たに作り手や保管スペースが必要になります。ソフクトクリームと同様13時以降の出食となると、15時以降は麺丼コーナーでの対応となるのでスペース的余裕がありません。また、価格も250円前後となり、ソフクトクリームのように利用が見込めませんので、今回は見送りとさせていただきます。梅酢昆布グミは仕入れ先の在庫がなく、入荷することができません。

(1月27日 府大食堂 村川 府大購買 香田)

## お

ろし丼がおいしかったので通常メニューにするかまた近いうちに出してください。あと、チャーハンも食べたいです。

## 京

モチ豚おろし丼は大好評でした。今回のモチ豚は1月の京都フェア用に食材を調達した物で通常取り扱っていません。現行用意している豚肉であればメニュー化できます。2月より短縮営業ですので、テスト的に出食して好評であれば、週替わりメニューとして採用します。チャーハンも現状の体制では調理する時間と手間がありません。ご理解ください。(1月29日 府大食堂 村川)

京都府立医科大学事業所 <http://kpu-m.u-coop.net/>

### 病院購買部

営業時間 平日8:30~19:00  
土・日・祝9:00~16:00

TEL:075-251-5965 FAX:075-252-3619

### レストランフレール

営業時間 平日8:30~19:30  
土曜10:00~14:00(日・祝は閉店)

TEL:075-251-5954 FAX:075-252-3619

### カフェテリアポレポレ

営業時間 平日11:00~15:00  
(土・日・祝は閉店)

TEL:075-251-5955

### 医学部店

営業時間 平日10:00~18:00  
(土・日・祝は閉店)

TEL:075-251-5953・5964 FAX:075-213-3591

### 花園店

営業時間 購買10:00~15:00 食堂11:00~13:30  
(土・日・祝および大学休講中は閉店)

TEL:075-462-7583 FAX:075-462-7583(切替)

### 看CO-OP

営業時間 平日10:30~15:00  
(土・日・祝は閉店)

TEL:075-212-5717 FAX:075-212-5717(切替)

### 本部

営業時間 平日10:00~17:30  
(土・日・祝は閉店)

TEL:075-251-5952 FAX:075-213-3591

### 京都府立大学事業所

<http://kpu.u-coop.net/>

### 府立大学購買店

営業時間 平日10:00~17:45  
(日・祝は閉店)

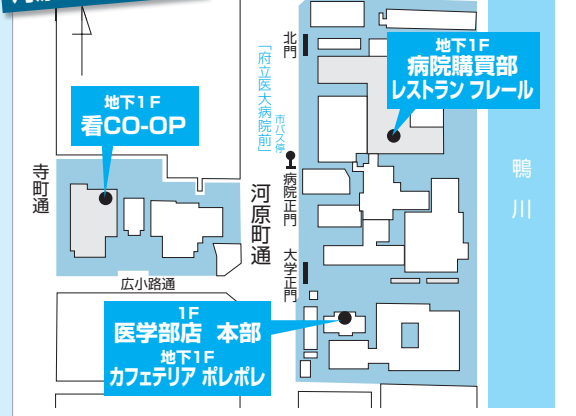
TEL:075-723-7263 FAX:075-722-2441(切替)

### 府立大学食堂

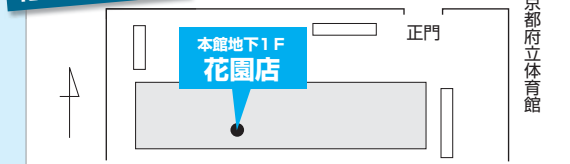
営業時間 平日10:00~17:00  
(日・祝は閉店)

TEL:075-722-2286(直通)

#### 河原町キャンパス



#### 花園キャンパス



#### 府立大学キャンパス

